



PROGRAMA LIFE 2021-2027

Transição para Energias Limpas

Clean Energy Transition


➤ **Subprograma Transição para as Energias Limpas - Clean Energy Transition (LIFE-CET);**

➤ **O LIFE-CET promove atividades nas políticas de eficiência energética e de energias renováveis.**

2021-2024: 527 milhões de euros

2025-2027: 470 milhões de euros





Candidaturas da Call 2021 até **12 de janeiro de 2022**

Call 2021: **95 milhões de euros**

18 Tópicos para «Transição para energias limpas»

Taxa de financiamento **de 95 %**

ÁREAS DE INTERVENÇÃO

Orçamento Call 2021:

1. Construir **quadro político** nacional, regional e local **para apoio à transição para energias limpas**

18,5 M
euros

2. Acelerar a **implementação** no mercado de **tecnologia, digitalização, serviços e modelos de negócios**; melhoria **competências profissionais**

37,5 M
euros

3. **Apoiar projetos de investimento locais e regionais**

11M
euros

4. **Envolver e capacitar os cidadãos** na transição para a energia limpa

17M
euros

5. **Atrair financiamento privado** para a energia sustentável

12,5M
euros

1. LIFE 2021 CET - Construir quadro político nacional, regional e local para apoio à transição para energias limpas

LOCAL

Capacitação técnica das autoridades locais e regionais para **apresentar planos e estratégias sustentáveis para a transição energética**

até **1,75 milhões de euros**

POLICY

Apoiar a **implementação de estratégias e diplomas**, nomeadamente, Diretivas da Eficiência Energética e Energias Renováveis

até **2 milhões de euros**

GOV

Apoiar **Estados-Membros** na promoção do **diálogo para a governação energética**; apoio à **elaboração de políticas comunitárias**

até **1,75 milhões de euros**

Orçamento por projeto:

2. LIFE 2021 CET - Acelerar a implementação no mercado de tecnologia, digitalização, serviços e modelos de negócios; competências profissionais

BUILDRENO

Renovação profunda para edifícios;

Apoio na implementação da estratégia de “*Renovation Wave*”

até 2 milhões de euros

AUDITS

Auditorias energéticas;

Garantir que grandes empresas realizam auditorias energéticas

até 1,75 milhões de euros

VALUECHAIN

Envolver as empresas abordagem holística às cadeias de valor → mais sustentáveis e resilientes no consumo de energia

até 2 milhões de euros

Orçamento por projeto:

2. LIFE 2021 CET - Acelerar a implementação no mercado de tecnologia, digitalização, serviços e modelos de negócios e competências profissionais

BUILDSKILLS

Qualificação de profissionais de construção para renovação de edifícios com elevados desempenhos energéticos

até 400.000 euros

COOLING

Ações sobre as avaliações e estratégias existentes sobre arrefecimento em edifícios

até 2 milhões de euros

SMARTSERV

Novos modelos de negócio que combinem serviços de energia, cooperação entre prestadores de serviços e superar a fragmentação de mercados

até 2 milhões de euros

SMARTREADY

Tecnologias inteligentes em edifícios; Redução do consumo de energia associada ao uso de tecnologias inteligentes

até 2 milhões de euros

Orçamento por projeto:

3. LIFE 2021 CET - Atrair financiamento privado para a energia sustentável

MAINSTREAM

Investimentos em energia sustentável atraentes para os investidores privados e alinhá-los com a política de financiamento sustentável da UE

até 1,75 milhões de euros

INNOFIN

Esquemas de financiamento inovadores para investimentos em energia sustentável

até 1,75 milhões de euros

Orçamento por projeto:

4. LIFE 2021 CET - Apoiar o desenvolvimento de projetos de investimento locais e regionais

HOMERENO

Serviços integrados e inovadores de renovação residencial locais ou regionais

de 1 a 1,75 milhões de euros

HOMERECOM

Desenvolver comunidade de profissionais da UE para serviços integrados de renovação de edifícios residenciais

até 2 milhões de euros

COALREGIONS

Capacitar as regiões de carvão, turfa e xisto betuminoso para a transição para energia limpa

até 1 milhão de euros

PDA

Apoiar soluções inovadoras que mobilizem capital público e privado em energia sustentável

de 0,5 a 2 milhões de euros

Orçamento por projeto:

5. LIFE 2021 CET - Envolver e capacitar os cidadãos na transição para a energia limpa

ENERPOV

Mitigar a pobreza energética;
Melhoria da eficiência energética das habitações

até 1,75 milhões de euros

ENERCOM

Promover a **colaboração** entre autoridades locais e regionais e **comunidades de energia**

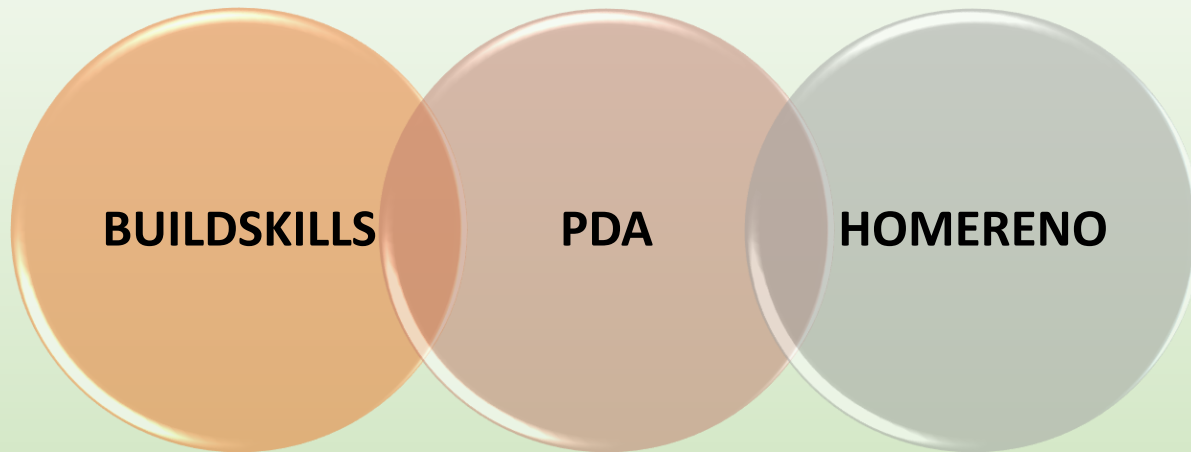
até 1,75 milhões de euros

Orçamento por projeto:

Consórcio

3 candidatos de 3 países elegíveis diferentes.

EXCEÇÃO para:



Nestas três áreas **podem ser submetidas candidaturas por um único promotor** de um país elegível.



Candidaturas: Elegibilidade e Admissibilidade

Admissibilidade

Submeter a proposta **eletronicamente** e no prazo fixado

Proposta completa, e **formulários**

Legível (mínimo Arial 9), formato **A4**

Limite máximo **70 páginas**

- Informações **Administrativas** (PARTE A)
- **Descrição técnica** (PARTE B)
- **Informações adicionais** (PARTE C)
- **Anexos**

Portal Search Funding & Tenders
https://cinea.ec.europa.eu/life_pt

Elegibilidade

Participantes **Elegíveis** (países elegíveis)

Composição de **consórcio**

Atividades elegíveis

Localização geográfica

TÓPICO LIFE-2021-CET-ENERGY POVERTY



Objetivo: Mitigação da Pobreza Energética

Cerca de **34 milhões de pessoas** na União Europeia incapazes de aquecer as suas casas.

Principais fatores:

**Fraca eficiência energética
das habitações**

Baixos rendimentos

Foco: Transformar o parque imobiliário de baixa qualidade de construção em áreas vulneráveis e reduzir os impactos negativos sobre os residentes.



Apoio na implementação de:

“Renovation Wave”

Recomendação da Comissão sobre Pobreza Energética

Diretiva da Eficiência Energética

Diretiva para o Desempenho Energético dos Edifícios

Foco

Edifícios residenciais multifamiliares; arrendamento privado; habitação social; proprietários da habitação;

Envolvimento dos residentes desde os estágios iniciais do processo – **campanhas de consciencialização da comunidade;**

Redução do custo de renovação e tempo de entrega adequado;

Inclusão de medidas comprovadas: isolamento térmico da envolvente do edifício; melhoria de sistemas técnicos, sistemas aquecimento/arrefecimento e janelas;

Múltiplos benefícios da renovação para consumidores vulneráveis: melhoria da saúde, conforto, qualidade do ar e maior inclusão social.

Impacto esperado

- **Nº de edifícios renovados;**
- **Demonstração da eficácia e replicabilidade das soluções propostas** para famílias energeticamente pobres;
- **Roteiros de medidas de eficiência energética** (privilegiando as de período de retorno mais curto – isolamentos térmicos; substituição sistemas de aquecimento/arrefecimento);
- **Nº de consumidores energeticamente pobres visados;**
- **Benefícios múltiplos - melhoria da saúde física e mental, conforto e qualidade do ar interno, inclusão social, redução dos gastos com saúde;**
- **Indicadores para medir a pobreza energética;**

- ✓ **Poupança de energia primária/produção de energia renovável** por projeto (GWh/ano);
- ✓ **Investimentos em energia sustentável** por projeto (cumulativo, milhões de euros).

TÓPICO LIFE-2021-CET-AUDITS

Objetivo: Auditorias Energéticas

Artigo 8º DEE

- Os Estados-Membros devem promover auditorias energéticas regulares de qualidade e independentes para apoiar as empresas na transição energética;
- Desenvolver programas de incentivo às PME para realizarem auditorias energéticas e implementar as recomendações.

Obstáculos

Implementação das recomendações de auditoria insuficiente

Incertezas sobre a poupança energética a alcançar, longos períodos de retorno, dificuldade de acesso a financiamento e incentivos

Os múltiplos benefícios da eficiência energética são subestimados, especialmente nas PMEs

Melhorar as competências dos auditores e técnicos de energia para transformar um estudo técnico numa proposta estratégica; aceder a incentivos públicos e financiamento privado.

As propostas devem incluir atividades de suporte, desde a auditoria energética até à implementação das medidas

Assistência técnica às empresas

Capacitação e assessoria ao staff da empresa



Aumento significativo na taxa de implementação das recomendações das auditorias

As propostas devem

Identificar e justificar os setores económicos, a dimensão das empresas e/ou os territórios em que se concentram; adequação da abordagem

Demonstrar o apoio e envolvimento ativo dos principais stakeholders: associações profissionais, autoridades locais e regionais, câmaras de comércio

Impacto esperado

- Aumento da **taxa de implementação das medidas identificadas nas auditorias energéticas**;
- **Melhor aplicação do artigo 8.º da DEE**;
- N.º de **empresas** que beneficiam de apoio direto;
- N.º de **auditorias energéticas** realizadas dentro do projeto;
- N.º de **funcionários da empresa** com habilitações/conhecimentos melhorados;
- N.º de **auditores de energia/ stakeholders** melhor capacitados;

- ✓ **Poupança de energia primária/produção de energia renovável** por projeto (GWh/ano);
- ✓ **Investimentos em energia sustentável** por projeto (cumulativo, em milhões de euros).

TÓPICO LIFE-2021-CET-VALUECHAIN



Objetivo

As empresas tendem a concentrar os seus esforços nos consumos de energia relacionados às suas próprias atividades, excluindo aqueles que fazem parte das suas cadeias de valor (todas as tecnologias de entrega, produtos e serviços que contribuem para o produto final).

Objetivo do tópico



Envolver as empresas na adoção de uma abordagem mais holística, a fim de serem mais bem considerados os riscos associados à alta intensidade de energia na cadeia de abastecimento (por exemplo, exposição aos preços da energia, imagem, litígio, etc.), e para torná-la mais sustentável e resiliente.



Apoio por parte das grandes empresas às PME que atuam na sua cadeia de abastecimento a investir em eficiência energética e soluções de energias renováveis.

Âmbito

Desenvolver, testar e validar **modelos de negócio inovadores**:

- A partir da colaboração de grandes empresas/PME, numa ou em várias cadeias de valor específicas nos sectores da indústria e de serviços.
- Demonstrar que estes projetos geraram valor.

Produzir um **caso de negócio**:

- A partir das experiências adquiridas e da interação real entre os participantes durante o período de vida do projeto.
- Com uma estratégia de exploração detalhada que permita a disseminação dos resultados às cadeias de valor relevantes na UE.

Desenvolver **mecanismos de benchmarking e sistemas de monitorização**:

- Foco na **utilização de energia** a cada nível específico da cadeia de valor, evitando a transferência de emissões de um nível para o outro da cadeia.
- Recomendações políticas para monitorizar os progressos em direção aos objetivos do Pacto Ecológico Europeu.

Impacto esperado

- Desenvolvimento e implementação de **modelos de negócios economicamente viáveis** ao nível da cadeia de valor, prontos para serem lançados no mercado;
- Nº de **empresas e cadeias de valor envolvidas** na implementação dos modelos de negócios e casos de negócios;
- **Provas baseadas em dados sobre o uso de energia da cadeia de valor** disponibilizados para os atores do mercado relevantes;
- Desenvolvimento de **benchmarking inovador e sistemas de monitorização** para toda a utilização energética ao nível da cadeia de valor;
- **Melhoria dos padrões, governança e quadros de regulamentação** para apoiar a integração da eficiência energética e da energia renovável ao nível da cadeia de valor;
- **Casos passíveis de replicação** que demonstrem soluções da cadeia de valor implementando medidas de eficiência energética e integrando energia renovável;
- ✓ **Poupança de energia primária/produção de energia renovável** por projeto (GWh/ano);
- ✓ **Investimentos em energia sustentável** por projeto (cumulativo, em milhões de euros).



TÓPICO LIFE-2021-CET-HOMERENO

Objetivo

Os **edifícios** são uma parte indispensável para atingir os objetivos da UE → **Neutralidade climática até 2050**

A reforma de edifícios em habitações privadas é bastante complicada → existem **barreiras que desencorajam os proprietários de tomar a decisão de investimento**

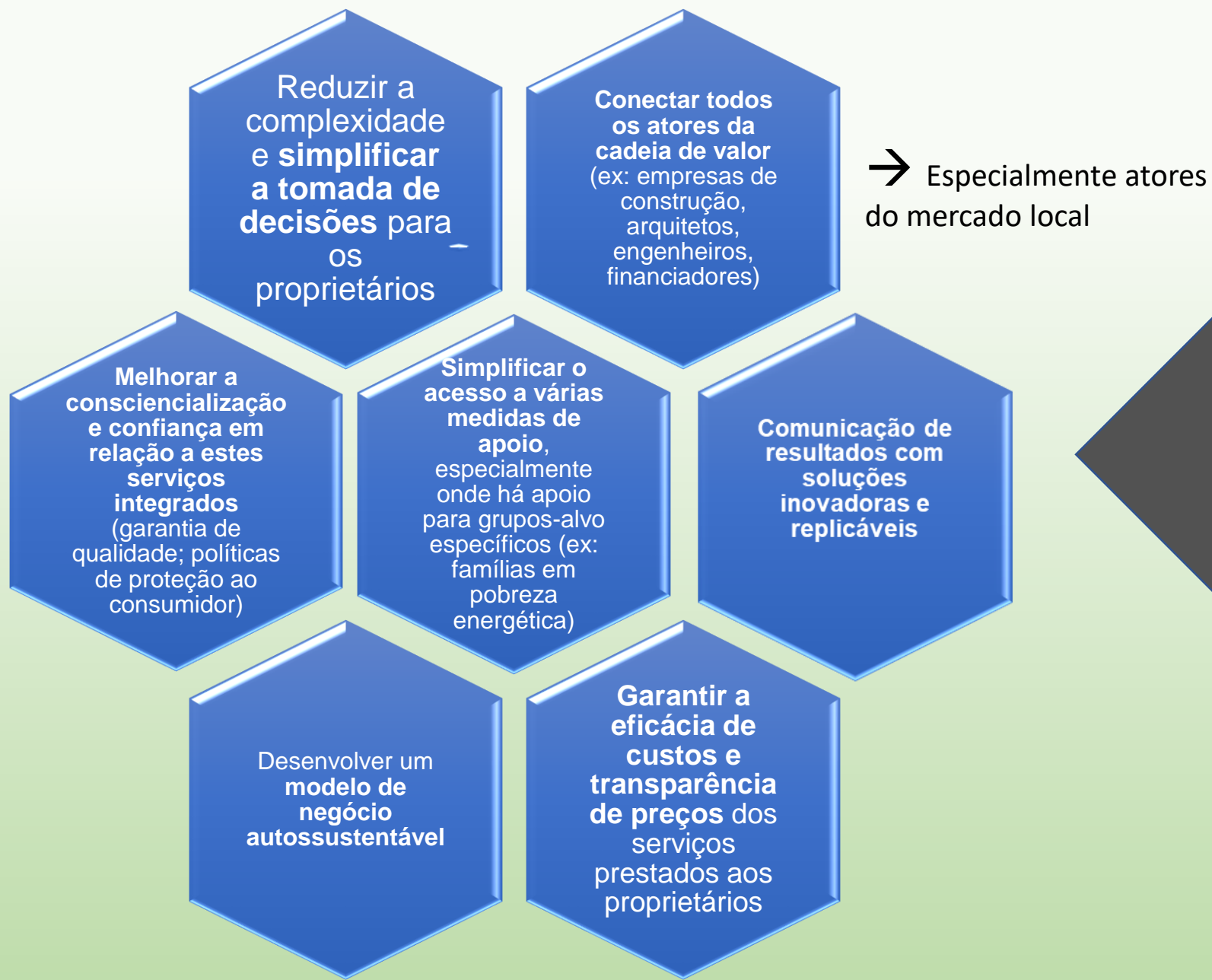
Existe necessidade em coordenar ações e **tornar a renovação o mais simples e apelativa possível** para os proprietários

O tópico visa: **REPRODUZIR “SERVIÇOS INTEGRADOS DE RENOVAÇÃO RESIDENCIAL” LOCAIS OU REGIONAIS INOVADORES**



“Integrados”: combinação de vários serviços a fim de simplificar o processo de renovação.

Aspetos a abordar – lista não exaustiva



Os serviços deverão **abranjer todo o percurso do cliente, desde o diagnóstico técnico e social, oferta técnica, obtenção de licenças, procura de profissionais qualificados, contratação de obras, estruturação e disponibilização de financiamento, facilitação do acesso aos subsídios disponíveis ou outros regimes de apoio, até ao acompanhamento das obras e garantia da qualidade.**

Impacto esperado

- **Serviços integrados de reforma residencial implementados, operacionais e testados no final da ação**, embora o *upscale* possa ocorrer após a conclusão do projeto;
- **Parcerias fortes e confiáveis com atores locais** (por exemplo, PME, arquitetos, engenheiros, ESCOs (*Energy Service Companies*), instituições financeiras, agências de energia, ONGs);
- Implementação de **modelos de negócio economicamente viáveis**, que funcionem sem a necessidade de subsídios públicos para cobrir os custos de funcionamento;
- Disponibilidade de **ofertas de financiamento adequadas** para apoiar o investimento na melhoria do desempenho energético doméstico;
- Dados disponibilizados publicamente para **facilitar a reprodução da abordagem por outros atores do mercado**. Prova de que o valor dos serviços oferecidos é reconhecido pelo mercado;
- **Redução das emissões de gases de efeito estufa** (em tCO₂eq/ano) e/ou poluentes atmosféricos;

- ✓ **Poupança de energia primária/produção de energia renovável** por projeto (GWh/ano);
- ✓ **Investimentos em energia sustentável** por projeto (cumulativos, em milhões de euros).

Conclusões

O Programa LIFE (2021-2027), através do **subprograma para a transição energética**, apresenta-se como uma oportunidade incontornável quer pela abrangência temática, quer pela taxa de financiamento prevista.

Os 18 tópicos do subprograma apresentam uma **vasta gama de enfoques relativos à transição energética**, o que também constitui uma oportunidade de excelência.

Dada a extensão temporal do Programa LIFE, **devemos começar a trabalhar tendo em vista as *Calls* posteriores**.

No contexto desses trabalhos, a conexão com as redes que permitam **encontrar os parceiros adequados para os consórcios é vital**.

OBRIGADA PELA VOSSA ATENÇÃO!



Contactos:

isabel.soares@dgeg.gov.pt

paula.gomes@dgeg.gov.pt

life@apambiente.pt → inscrição
para mailing list do LIFE